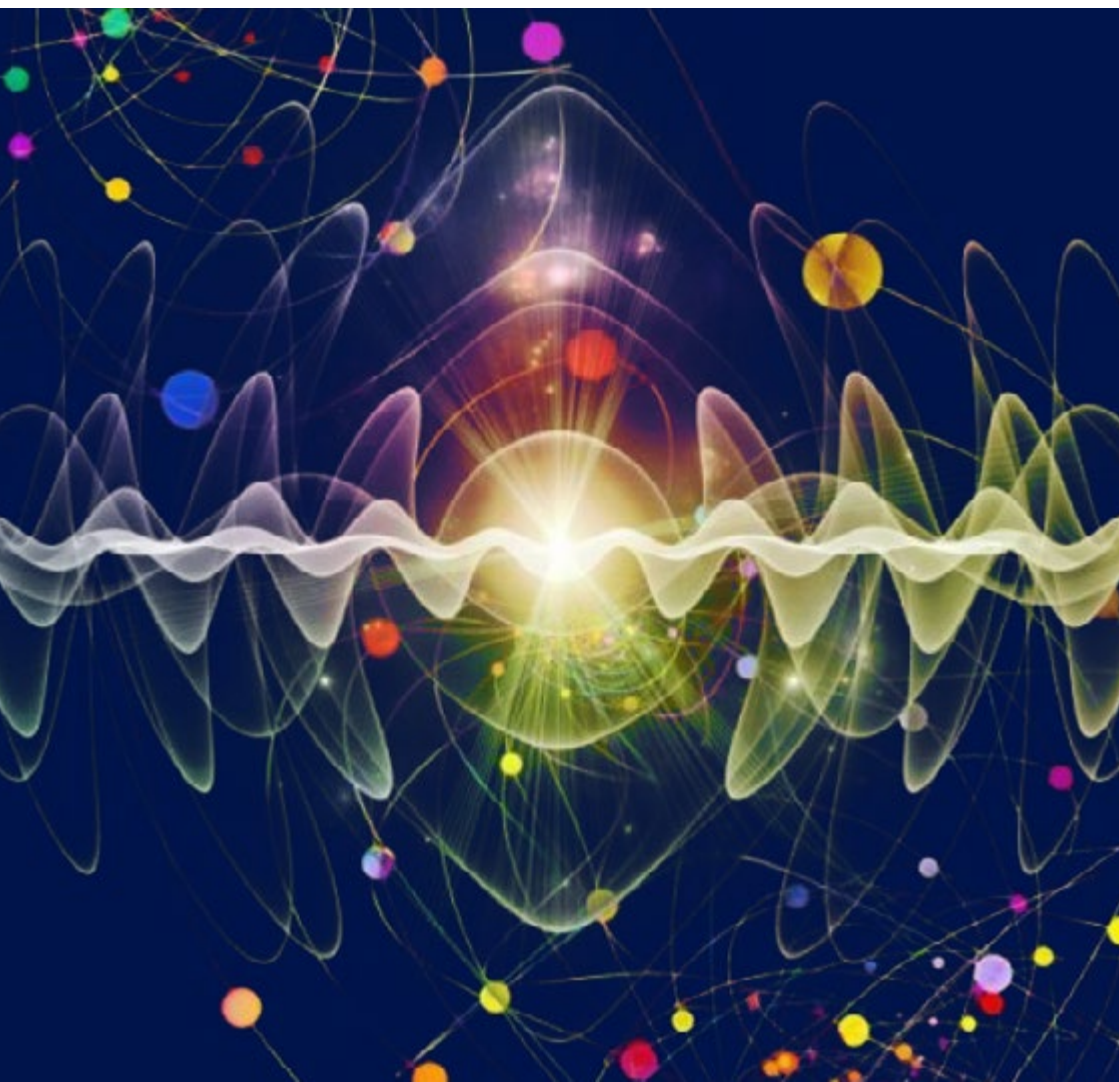


© STRATEGIE ©

# Radioniche n.46

---

APRILE - GIUGNO 2024





Organo del  
**Centro di Ricerca Bioenergetica**  
**Georges Lakhovsky di Rimini**

Via Aquileia N. 17 - 47921 Rimini (RN)

Tel. **0541-740378**

Sito: **[www.centrolakhovsky.com](http://www.centrolakhovsky.com)**

E-mail: **[info@centrolakhovsky.com](mailto:info@centrolakhovsky.com)**

L'ANTICA **ARTE** DELLA  
Radiestesia - Radionica - Geobiologia

Direttore responsabile **Gianfranco Galvani**

Progettazione Grafica **Jessica Guazzini**

Collaboratori **Elisabetta Biondelli**  
**Miriam Susana Gagliano**  
**Daniela Galvani**  
**Andrea Giuseppin**  
**Mina Lopez**

Distribuito ad uso gratuito sul nostro sito.  
Ogni autore risponde in proprio sul contenuto degli  
articoli pubblicati.



# Indice

**RADIESTESIA - RADIONICA - GEOBIOLOGIA**

- 5** L'ORMAI FAMOSA MEMORIA RADIONICA
- 9** I FERVIDA
- 15** VI PRESENTO LA MENTA
- 19** MASSAGGIO PER L'ANIMA
- 21** TRATTAMENTO RADIONICO CON EQUI-BIO
- 27** MESSAGGIO PERENNE DEGLI ARCANGELI
- 33** NON È POLITICA È STORIA DELL'UMANITÀ
- 37** SISTEMA IMMUNITARIO
- 44** LIBERA UNIVERSITÀ DELLA CREAZIONE
- 46** BACHECA
- 47** TESTIMONIANZE



**Gianfranco Galvani**

DIRETTORE DEL CENTRO DI RICERCA  
G. LAKHOVSKY DI RIMINI



# L'ormai famosa “memoria Radionica”

---

EDITORIALE

In questo ultimo periodo è di moda parlare di “**intelligenza artificiale**”, ove una tecnologia elettronica avanzata che dando degli stimoli frequenziali al computer, fa ottonere risultati elaborati in tempi più brevi dell’elaborazione del cervello umano.

Inoltre, si possono ottenere anche delle correzioni di errori avvenuti in precedenza, senza l’intervento della mente umana, con solo ciò che viene chiamata intelligenza artificiale, cioè auto-correggersi da sola!

**Attenzione**, sappiamo a quali **rischi andiamo incontro** nell’elaborare dati tipicamente tecnologici ed anche meccanici, senza la presenza di una coscienza morale che i robot non possono avere?

Ogni azione perciò è priva di un significato morale a meno che le venga imposto come intenzione dal costruttore, in ogni caso sarebbe un ordine di volontà non una riflessione morale prodotta da un evento non previsto. Perché vi sto esponendo un discorso sull’intelligenza artificiale elaborata da una coscienza di un operatore Radionico? Vorrei che **non si facesse confusione pensando di poter annullare l’uomo** con la sua intelligenza naturale, pensando che la tecnologia sia più efficiente!

Bisogna pensare che l'umano non è solo un fisico in movimento meccanico, è anche un **creatore con il suo pensiero**, è guidato da un'anima e da uno spirito, che attraverso il cuore **elaborano una coscienza**. Un robot è privo di anima!

Ora subentra la **Radionica**, poco conosciuta, mal tollerata e volutamente non resa scientifica perché non materiale e difficilmente quantificabile.

Noi facciamo Radionica ormai da una vita, possiamo confermare la sua **validità**, la sua **presenza quotidiana**, i suoi **risultati**: ci continua a stupire la sua semplicità quando si rispettano le sue regole.

Noi ideatori, costruttori di strumenti Radionici, creiamo dei veri e propri **strumenti viventi**, dei “robot vibrazionali”, ove l'anima potrebbe essere l'**intenzione** registrata nelle molecole dei materiali usati.

Non pensate che si possano **cambiare le frequenze intenzionali** che sono state inizialmente poste dal costruttore, **lo strumento** per la sua intelligenza o per sua volontà che non possiede, **non può intervenire**.

Ci vuole sempre **un essere umano che intervenga** se si vuole cambiare l'intenzioni iniziale con un'altra frequenza diversa od anche opposta.

La responsabilità è sempre dell'umano con la sua libera volontà e specialmente con la sua spiritualità!

Ora si capisce meglio come in **Radionica uno strumento funzioni nel tempo**, emanando ciò che ha registrato per opera di una coscienza umana.



Ogni strumento è la **creatura del suo creatore** (padre vibrazionale).

L'**intelligenza artificiale** non dovrebbe essere chiamata così, poiché di intelligenza non ha niente, è solo una “**elaborazione elettronica**” dell'umano, il quale con la sua vita fisica-mentale e spirituale si esprime attraverso la sua **intelligenza naturale**, applicando fenomeni della Creazione Divina, che nel nostro caso chiamiamo **Pneuma-Radionica** (Radionica dello Spirito).

Lo strumento Radionico funziona solo quando obbedisce ad una **intenzione registrata**, che sarà emanata nel tempo e nello spazio, presenta un fenomeno frequenziale che in realtà non esiste, poichè tempo e spazio non esiste nell'etere tutto è presenza!

**La Radionica**, anche se non è visibile ai nostri occhi, è presente in ogni istante della nostra vita nel fenomeno vibrazionale, soprattutto attraverso la mente, **è l'intenzione emanata prima di ogni azione fisica.**

D'ora innanzi, cerchiamo di sviluppare ed elaborare ciò che definiremo “**Memoria Radionica**” che non ha niente di artificiale, anzi, è opera della Natura, con la prospettiva di fare dei veri e propri miracoli!

Perciò chiediamo alla società e alla scienza ufficiale di non fare confusione fra: “intelligenza umana”, “elaborazione elettronica” e “memoria Radionica.” L'uomo è **insostituibile** e responsabile rispetto uno strumento o un robot, poiché ha un'**anima**, una **coscienza** ed una **libertà d'azione!**



**Silli Giuseppin Andrea**

APPASSIONATO DI FERMENTAZIONI



# I Fervida

---

## FERMENTAZIONI

Scoprii i **Fervida**, alcuni anni fa, grazie ad una signora del mio paese che mi regalò una boccettina di questo liquido straordinario preparato con dei limoni.

Mi stavo interessando in quel periodo alle fermentazioni in generale, perché ritenevo e ritengo tuttora che inserire nella nostra alimentazione cibi o sostanze fermentante sia di fondamentale importanza per la salute del nostro intestino.

I cibi o le bevande fermentate **vanno ad introdurre** nel nostro corpo **batteri buoni**, utili per la nostra salute.

Abbiamo più batteri che cellule, si parla di trilioni di batteri ed è importantissima la loro biodiversità.

In una persona adulta si è calcolato che il peso di questi piccoli amici è di circa un kilo e mezzo.

Quindi è molto saggio comprendere che i batteri sono **nostri alleati** e senza di essi non potremmo vivere.

Comprendere come il microbiota intestinale, che rappresenta

l'insieme di tutti i singoli microrganismi, prenda parte fondamentale alla salute del nostro corpo può sicuramente cambiare in meglio la nostra vita.

Per esempio la **serotonina**, ovvero l'ormone della felicità è prodotto per circa il 90 % nell'intestino.

Un **microbioma sano**, quindi non in disbiosi, cioè non infiammato, rende il sistema immunitario forte, regola l'**assorbimento** dei nutrienti, funge da **barriera** contro i patogeni e prende parte a moltissime altre funzioni fondamentali per la nostra salute.

Esistono molti **cibi fermentati** che anch'io stesso preparo, come: il kombucha, i crauti, il kefir di latte o d'acqua, le verdure lattefermentate, i limoni alla marocchina ecc.; ma sicuramente la fermentazione più affascinante, che tra l'altro impiega diversi anni prima di essere pronta è quella chiamata **Fervida**.

Questo sapere arriva dalla Thailandia e sembra che sia antico di 2500 anni.

Il fervida è la **trasformazione di un vegetale**, attraverso la fermentazione, ad opera di microrganismi che lo riducono in particelle rendendo i fitonutrienti dello stesso altamente assimilabili e diventando nell'insieme sia probiotico che prebiotico.

### **Come si preparano i fervida?**

Innanzitutto si sceglie cosa fermentare, per esempio, potrebbe essere un frutto come il limone oppure la mela; si possono fermentare anche le erbe o i funghi.

Cerchiamo di sentire cosa ci è più utile e seguiamo il nostro sentire.

In questi anni ho fermentato: limoni, arance, melograni, curcuma, zenzero, aronia, artemisia annua e vulgaris, ginko biloba, brami, ribes nero, aloe arborescens, albicocche, fungo reshi e shitake, anamu, barbabietole, aglio fresco, moringa, rosa damascena.... insomma avete già capito che mi sono fatto prendere la mano da questa splendida fermentazione.

Poi trovo un contenitore per fare il fervida.

Dalla mia esperienza è meglio partire con un recipiente da almeno cinque litri.

Si possono usare contenitori di **vetro con tappo** oppure, forse meglio, contenitori di **plastica per uso alimentare** sempre con tappo. L'apertura deve essere larga per permettere facilità di inserimento del vegetale e di controllo successivo.

Se uso i limoni o arance o mele o erbe fresche, per esempio, riempio il contenitore fino a metà; se invece uso erbe essiccate lo riempio per un terzo.

Poi preparo i litri d'acqua con zucchero che servono per riempire il contenitore che ho già preparato con il vegetale lasciando circa sette, otto centimetri di spazio dall'estremità superiore del contenitore.

Infine metto il tappo, chiuso piuttosto bene in modo da non far entrare moscerini o insetti di vario tipo. Si usano **200 grammi di zucchero**, meglio di canna, **per litro d'acqua**.

Adesso non devo fare altro che aspettare almeno un paio d'anni perché il nostro fervida inizi ad essere pronto per l'utilizzo.

Di tanto in tanto apro il tappo controllando che tutto proceda per il meglio.

Se si dovessero formare dei **lieviti**, delicatamente **li immergo nel liquido**.

Se uso un'erba secca, molto probabilmente, soprattutto all' inizio della fermentazione, tenderà a condensarsi verso l'alto.

Anche qui delicatamente la spingerò verso il basso immergendola nuovamente nel liquido che piano piano con il tempo, da zuccherato diventerà acetico. Passati due anni separo il fervida dal vegetale riponendo il liquido in bottiglie. A questo punto, anche senza vegetale **la fermentazione continuerà**.

**Più invecchia il fervida più aumentano le sue proprietà.**

**Come assumere i Fervida?**

Si possono assumere più volte al giorno. Si consiglia di partire con poche gocce al giorno per poi arrivare anche ad un centinaio dopo qualche mese.

Si possono assumere con acqua lontano dai pasti per assimilare meglio sia i probiotici che le proprietà del vegetale che abbiamo fermentato.

Per esempio, sono indicati al mattino a digiuno con un po' d'acqua tiepida. Mai troppo calda perché andremo ad indebolire tutto l'apporto probiotico. Si possono assumere all'occorrenza anche dopo i pasti per aumentare la potenza digestiva.

**Buona fermentazione a tutti!!!**

## **Da Gianfranco...**

*Grazie per la tua testimonianza Andrea, molto interessante, ma in quanto ricercatore scientifico mi chiedo:*

*Un Fervida Radionico può essere possibile?*

*Mi rivolgo a voi cari amici Radiestesisti, sapreste rispondere a questa domanda?*

*Non vorrei influenzarvi con una mia convinzione, sarebbe preferibile chiedere Radiestesicamente alla Natura se con trattamenti Radionici vibrazionali si possono ottenere risultati simili, migliori, oppure nulli.*

*È chiaro che in Natura sono necessari anni per un Fervida fisico, ma se tempo e spazio in Radionica non esistono, riusciremo in pochi giorni e con le giuste frequenze ad ottenere un “Fervida Radionico”? Gradirei una vostra opinione supportata da sperimentazioni Radiestesiche.*

*Ingegneri Radionici non si nasce, si diventa, non a parole, ma con i fatti.*

*I miracoli non sono solo guarigioni eclatanti, ma anche riuscire a dominare la Natura fisica (materia) con la forza della fede (spirito) e non è poca cosa!*

*Questa è la sfida che vi lancio.*

*Auguri amici miei!*



**Biondelli Elisabetta**

MASTER REIKI e OPERATRICE OLISTICA AYURVEDICA





# Vi presento la Menta

---

LA MIA PREFERITA

Il solo nominarla porta **freschezza** dentro e fuori, la menta definita Piperita è la più forte, ma ha tante sorelle.

Come olio essenziale è uno dei più conosciuti e molto usato: contiene un principio attivo che si chiama **chetone** (nella menta piperita ) quindi, se assunto come olio essenziale, meglio se per brevi periodi.

Gli oli essenziali contenuti nella menta agiscono come **antiossidanti, rinforzando le cellule sane, in modo da impedire a virus e batteri di danneggiare i tessuti, l'olio essenziale è immunostimolante, tonico, antibatterico e analgesico.**

Agisce su più apparati: **sistema nervoso, sistema digestivo, sistema respiratorio.**

Applicato sulla pelle è veramente magico l'olio essenziale di menta: **stimola le terminazioni nervose** superficiali, le quali trasmettono una sensazione di freddo caratteristica.

L'olio essenziale di menta viene inserito in molte preparazioni utilizzate per problematiche che derivano da **troppo calore.**

Si può usare per l'**emicrania** sulle tempie, con cautela per gli occhi.

Funziona anche in caso di **neuralgie** perchè ha una buona azione analgesica.

**Stimolante dell'apparato nervoso** anche chiamato la “caffèina” Verde ( in tisana e nei viaggi si può mettere qualche goccia del suo olio essenziale nel posacenere dell'auto o nel diffusore in casa utile per la memoria, per rimanere lucidi e con la lavanda purifica e profuma l'aria degli ambienti). Invece qualche goccia sul petto **calma e rilassa i nervi**.

Torna utile in caso di **emergenza**: per svenimenti o vertigini basta annusare la boccetta dell'olio essenziale.

È ottimo stimolante dell'apparato digerente in caso di cattiva digestione, ha proprietà carminative, promuove l'eliminazione di aria dallo stomaco e dall'intestino, favorisce l'appetito e la buona digestione, antifermentativa a livello intestinale grazie alle proprietà antisettiche (non usare però se si soffre di reflusso, evitare in questo caso)

Balsamica ed **espettorante** del catarro come decotto o tisana svolge un'azione **antispastica, antifermentativa e antisudorifera**

E' considerata un **antibiotico naturale** ad ampio spettro

Quindi utile per problemi dell'apparato respiratorio ma anche per i fastidi dell'apparato urogenitale.

Da considerare inoltre per l'apparato muscolo scheletrico come **antinfiammatorio, antidolorifico, antiedematoso**

Si può miscelare con un pò di olio di oliva o di mandorle o di

girasole o di cocco e usare per **massaggi** 20/25 foglie fatte asciugare prima due giorni e poi a riposo al buio per 12 giorni con sale, poi si filtra.

Poiché contiene chetoni, è utile in caso di contatto con **meduse** o per **punture di insetti**: si può usare la foglia fresca, l'olio essenziale oppure l'oleolito

Per l'attività sportiva: dovessero insorgere **crampi, dolori muscolari, prurito, eczemi**, ecc.

Si può usare la menta sia secca che fresca.

Raccogliere le foglie verso mezzogiorno e in una giornata di sole.



Nella tradizione popolare i giorni della settimana in cui ha più forza sono: domenica, martedì, giovedì e venerdì, meglio a luna crescente.

Si può usare in **tisana** da sola oppure abbinata alla camomilla e liquirizia (le tre Fate magiche!) tisana da un gusto squisito!

Oppure preparare la **tisana degli Elfi** mescolandola con semi di finocchio, semi di anice, liquirizia e melissa (due tazze al giorno).

Per **emicrania** usare l'oleolito menta e achillea.

E' utile per suffumigi allevia sintomi fastidiosi in caso di problemi ai **bronchi o sinusiti**.

Il suo infuso bevuto è **calmante della tosse** ed espettorante per l'influenza.

Molto utile in cucina seccare le foglie tritate e usarle **su zucchine e pesce**.

E' un antidoto contro la **fame nervosa**: quando si è convinti di non potere dimagrire e si ha come unico stimolo il cibo, si può bere un decotto di menta, metterla nell'aria che si respira, nel cibo e perché no preparare anche acqua di menta per la bellezza e pure fare acqua profumata in uno spruzzino da vaporizzare quando farà troppo caldo!

Questa pianta non va bene in gravidanza e allattamento, come per tutte le piante, può portare allergie.

Se devo inserire la MENTA in qualche preparato col computer radionico posso utilizzare la **rata che è 1543**

## Un mAssaggio per l'Anima di Maria al mondo



Se il processo chimico avviene dentro il corpo viene chiamato "fluido corporeo", perchè è così che viene considerato sulla terra.

Nell'ambito dell'universo viene chiamato "espansione interplanetaria".

Ogni molecola viene portata e sospesa nell'Amore, indipendentemente dal punto dell'universo in cui essa si trova.

L'more, in questo senso, è un agente curativo.

Gli agenti curativi devono essere riconosciuti e invocati nella vostra mente per attivare e guarire il corpo.

Maria

LA DITTA



*Strumenti*  
**Radionici**

PRESENTA

TRATTAMENTO RADIONICO CON

**EQUI-BIO**



# TRATTAMENTO RADIONICO DI SERVIZIO

---

A CURA DI **Jessica Guazzini**

Carissimi lettori, in questi ultimi mesi è avanzata a gran richiesta una spiegazione più approfondita dei trattamenti radionici a distanza realizzati con lo strumento Radionico Equi-Bio: parliamo in particolare del

## RIEQUILIBRIO DEL MICROBIOTA INTESTINALE

La domanda principale è: **“Che effetti mi può dare?”**.

Vogliamo provare a rispondere a questa domanda sempre ricordando che ognuno di noi è unico e irripetibile, proprio come il suo sentire.

### **Come sta il tuo microbiota intestinale?**

In primavera l'organo più colpito è il fegato! Il fegato ha un ruolo fondamentale nel processo digestivo ed il suo disequilibrio mina la stabilità del nostro microbiota intestinale.

L'asse fegato-intestino (meno conosciuto dell'asse cervello-intestino ma ugualmente importante) diventa delicato in caso di **disbiosi intestinale**.

In questa situazione, l'integrità della barriera intestinale viene indebolita e compromessa, **permettendo il passaggio e la circolazione di diversi microorganismi e sostanze, tra cui tossine e batteri**. Il fegato viene particolarmente sollecitato, si notino le varie esplosioni allergiche che caratterizzano questo transito stagionale.

*Ecco perché diviene fondamentale far sempre prevenzione!*

Sempre più persone soffrono di disbiosi intestinale e spesso non prestano attenzione ai sintomi che il nostro corpo invia: gonfiore, crampi, dolore addominale, meteorismo e flatulenza, diarrea o stitichezza, irregolarità intestinale.

### **Il trattamento radionico di Riequilibrio del Microbiota intestinale favorisce:**

- La pulizia l'intestino per il rafforzamento del sistema immunitario e la corretta funzione digestiva
- L'integrazione di prodotti essenziali in carenza (come aloe, zenzero, aglio, echinacea, vitamina C, Linfociti e macrofagi ect)
- L'eliminazione delle tossine fisiche, mentali, emozionali e spirituali (ricordiamoci che l'intestino è la casa delle nostre emozioni)
- L'eliminazione dei principali parassiti intestinali che alterano la flora batterica



Può essere effettuato su chiunque in qualsiasi periodo nella vita e non ha bisogno di essere ripetuto se non in base alle proprie necessità (consigliamo sempre di testare radiestesicamente).

Si può ripetere anche più volte l'anno senza nessuna controindicazione, poiché l'equilibrio equivale sempre alla salute!

È un trattamento che potremmo definire **dolce ma incisivo**, i benefici si avranno nel corso di un mese, post trattamento radionico, dove il corpo si assesterà seguendo i tempi naturali consoni alla sensibilità di ciascuna persona. Questo perché si parte sempre dall'energia (l'informazione) per poi scendere nella materia.



La durata del trattamento radionico è di 5 giorni, nei quali la persona può sentire **a livello fisico** dei movimenti e rumori intestinali, rilascio di gas, maggiore frequenza nell'andare in bagno o un senso di distensione della fascia addominale.

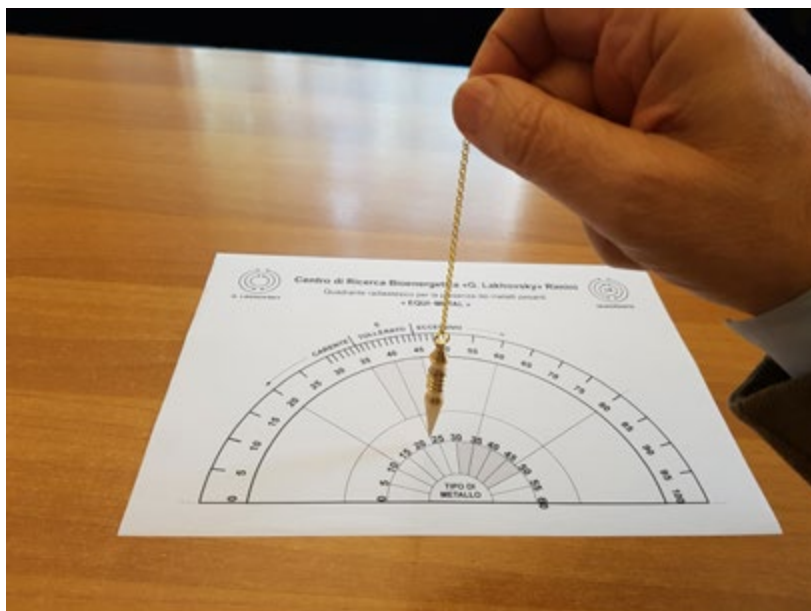
**A livello psico-emozionale** si possono avere delle crisi di pianto per rilascio di emozioni represses (come molti casi di crisi trasformative durante l'utilizzo di Fiori di Bach o terapie omeopatiche) in casi di particolare congestione, essere maggiormente sensibili o percepire un senso di leggerezza... oppure non percepire nessuna particolare variazione (il problema probabilmente era di origine fisica e non emotiva).

Quando non si percepiscono cambiamenti su nessun livello è perché non è stata ancora tolta la causa del disequilibrio oppure per l'influenza del proprio stile di vita e di alimentazione (sia fisica che emozionale e spirituale). In ogni caso ogni persona avrà dei riscontri unici e sempre positivi per il suo massimo bene!

### **Consigli per gli operatori:**

Invitiamo ogni operatore che utilizza lo strumento radionico Equi-Bio a procedere sempre con un'analisi radiestesica prima del trattamento. Testare la presenza di prodotti e tossine è fondamentale (seguendo il modulo che viene rilasciato con lo strumento) per comprendere e trattare le carenze e gli eccessi del cliente (se stessi, famiglia, amici o richiedenti in generale) che alterano il suo microbiota o altri organi del corpo. Questo strumento permette un'eliminazione e un'integrazione

energetica veloce delle frequenze di cui ha bisogno il nostro corpo, portando l'elemento in Equilibrio Armonico grazie all'aiuto degli Esseri di Luce che operano sempre per il nostro massimo bene. La richiesta, la preghiera e la gratitudine potenziano ogni operazione radionica armonizzandoci con il Divino.



La Pneuma-Radionica ricordate che lavora sempre per il nostro massimo bene, e che i cosiddetti “sintomi negativi” sono in realtà una chiamata della nostra Anima per prenderci cura di noi stessi al fine di tornare in salute ed armonia.



## **Miriam Susana Gagliano**

TERAPEUTA DELLA COMUNICAZIONE MULTIDIMENSIONALE,  
INGEGNERE RADIONICO, DOCENTE NELL'UNIVERSITÀ DEL CENTRO  
DI RICERCA BIOENERGETICA GEORGES LAKHOVSKY DI RIMINI



# IL MESSAGGIO PERENNE DEGLI ARCANGELI DELLE STAGIONI

---

LE ONDE ALFA

Ben tornati. Siamo felici di avere sempre l'**opportunità di comunicare** con tutti coloro che sono connessi a questi messaggi periodici, poiché rappresenta per noi il modo tramite cui possiamo starvi più vicino e sostenervi con più forza, soprattutto in questi tempi così movimentati.

Vogliamo anche sottolineare l'importanza dell'aiuto che vi può dare la Radionica con tutti gli strumenti (esseri viventi) che sono a vostra disposizione: infatti, essi vi possono **avvolgere con l'energia più elevata e mantenervi tutelati dalle frequenze più nocive.**

**Questo, però, è altamente aiutato** e potenziato dalle vostre capacità di rimanere per più tempo collegati e rilassati: pertanto, alla vostra **capacità di produrre onde alfa**, per più tempo. Ricordiamo che queste onde rappresentano il **livello creatore** e sono anche le frequenze della **preghiera**. Cioè in alfa voi siete veramente a contatto con il divino.

Nel quaderno passato, abbiamo fatto un accenno alla ghiandola AMIGDALA (se non ve lo ricordate, vi suggeriamo di riguardarci), ed ora vogliamo approfondire questo delicato ed importante argomento.

**L'amigdala gestisce le emozioni.** È lei che invia i segnali di emergenza a tutto il cervello. Praticamente rappresenta "l'archivio" della memoria emozionale e confronta le esperienze del momento presente con quelle già vissute in passato. Avete capito la sua importanza ed il perché vogliamo che voi la puliate?

Vuol dire che voi oggi rispondete all'ambiente, alle persone, agli eventi, non per quello che veramente essi sono, bensì, per dirla in maniera semplice, per tutta la vostra storia passata che ha archiviato eventi simili. Di conseguenza, l'amigdala risponde in maniera estremamente amplificata quando vi sentite minacciati. Chiaramente, gli effetti sulla salute e sul vostro benessere psico-fisico-spirituale sono enormi.

L'amigdala non riflette sui fatti, **"reagisce"**.

Confronta il presente con eventi passati, che sono anche nelle parti più profonde del vostro inconscio.

Questo limita l'espressione della vostra Grandezza.

Questa ghiandola, quindi, diventa altamente **percettiva di fronte al pericolo**, ma tenete presente che si tratta di una minaccia virtuale, provocata solo dalle vostre esperienze passate. Questo va ad **ostacolare fortemente il vostro presente**. Come vi abbiamo già detto, non sono gli occhi a vedere, bensì il cervello, che è un laboratorio olografico.



Perciò, la persona sta interpretando la sua vita con le limitazioni del passato. **LASCIATE ANDARE QUESTE CATENE** per intraprendere finalmente il cammino della **VOSTRA LIBERTÀ INTERIORE**.

Questo è indispensabile per poter realizzare la vita che vi meritate e che tanto avete sognato. Ma il primo passo è **riconoscere che siete in una prigione di paure illusorie** e che quella non è la realtà: la verità è riconoscervi come creatori e con la capacità di creare i cambiamenti necessari per migliorare in ogni settore.

L'universo crede in voi e vi sostiene.

Quindi, l'essere umano è altamente intossicato dopo tante incarnazioni, attraverso le quali non ha fatto altro che alterare il suo DNA con paure e squilibri emozionali. Ora è arrivato il momento di evolvere. Di conseguenza, il primo lavoro è vivere l'autunno interiore e **lasciare andare le foglie secche** che hanno i ricordi insani degli eventi vissuti ormai innessari: per fare ciò, dovete chiamare ME (ARCANGELO MICHELE), affinché possa aiutarvi con la mia Spada della Verità.

Vi ricordate delle Onde Cerebrali? Quant'è importante mantenervi il più possibile in Alfa!!! Le tossine della paura non possono agire in voi quando siete in queste onde. In tali condizioni, siete in Armonia ed in Connessione con l'Universo. Tuttavia, è necessario avere la giusta **consapevolezza** per comprendere meglio l'importanza che ha tutto questo in voi, nelle vostre vite, nel vostro futuro, per sollecitarvi alle azioni giuste che vi guidino sempre nel vostro benessere, in quello degli altri ed in una vita di costante miglioramento e felicità.

Liberandovi dalle **catene del passato**, la vostra energia si armonizzerà e tutto in voi vibrerà in AMORE (ARCANGELO GABRIELE). Ovviamente, **rilassarvi sotto la piramide** vi può essere di grande aiuto, perché si creino le condizioni ottimali per il nostro intervento.

Alcuni di voi sanno già che il pianeta intero, quindi l'intera umanità, sta vivendo il passaggio verso una dimensione molto più elevata per poter entrare in quella che viene chiamata "LA QUINTA DIMENSIONE".



La sintonizzazione con questa vibrazione chiede ad ogni essere umano di **rallentare**, ovvero di passare dalle onde beta a quelle alfa. Esse sono quelle della **Guarigione**, della **Pace Spirituale**, della **Compassione**, della **Giovinezza** e di tutto ciò che forma parte del Nuovo Mondo (un Mondo Ideale nel Reale).

In ogni quaderno, grazie alla conoscenza ed alla consapevolezza che attiveremo in voi, vi guideremo nel cammino della PACE SPIRITUALE: perciò, dovrete sapere tutto ciò che vi provoca a combattere. **La paura è fra le prime condizioni di squilibrio** che porta un individuo a lottare. Si sente indifeso e minacciato. Non importa se ciò è vero oppure no. È reale nella sua visione, nel suo sentire, e questo va rispettato. Nel Nuovo Mondo, dovrete imparare a sintonizzarvi l'uno con l'altro (empatia) al fine di creare condizioni di convivenza più sane: ma, prima di tutto, dovrete essere in sintonia con la vostra Pace Interiore.

Dovete imparare a **respirare in maniera lenta** e completa espandendo tutto l'addome. Questi respiri devono essere anche **molto lunghi**. Di conseguenza, nella misura in cui imparerete ad essere sempre più presenti al vostro respiro, vi manterrete **calmi e rilassati**, non cadrete più nella trappola delle provocazioni che vi portavano a difendervi da pericoli, che ora sapete essere inesistenti o magari non così gravi come credevate.

In uno stato di calma interiore potrete ponderare meglio ogni situazione, e **la soluzione ad ogni problema si presenterà davanti a voi**, spontaneamente. Comprenderete dunque che l'Universo è sempre dalla vostra parte e che solo l'amore esiste ed è in ogni istante nella vostra vita. Dategli il permesso di entrare.

Sempre in uno stato meditativo profondo, unitevi quotidianamente ai vostri fratelli (strumenti radionici) che avete in casa, per fortificare i **pensieri di Pace e Amore**.

Prossimamente vi parleremo di un'altra frequenza d'onda e di alcuni concetti importanti di Tesla.

LE PIRAMIDI DEGLI ARCANGELI sono reperibili inviando un sms al numero 348 5695814, lasciando nome, cognome e sarete contattati appena possibile.

Allo stesso modo, potete inviare un messaggio con l'intenzione di partecipare ai corsi/seminari di crescita interiore o di ricevere individualmente un bagno sonoro, con le loro frequenze. È anche disponibile la possibilità ONLINE per l'AUTOGESTIONE DELLE ONDE CEREBRALI o per tante altre proposte di benessere.

In funzione dei tempi che si stanno vivendo e comunque del lavoro intenso che stanno facendo tanti Operatori della Luce, sono arrivati Nuovi Doni, ed ora è possibile entrare a contatto con "GLI ANGELI DI SHAMBALA" (al momento questi incontri si fanno solo in presenza, sede di Cesena).

Miriam Susana Gagliano

# Non è politica, è storia dell'umanità

---

di GIANFRANCO GALVANI

Cari amici della Pnema-Radionica, non ci crederete mai, ma oggi è la prima volta che mi sento in dovere morale di scrivere un articolo per esprimere un mio pensiero in merito alla situazione mondiale. È chiaro che non mi presento come un tecnico nel settore politico e storico, ma come un normale **Essere umano competente in Radionica** e responsabile dei suoi studi, applicabili in ogni avvenimento che si presenta.

Fortunatamente non so viaggiare su Internet e così mi risparmio tante informazioni, vere o false che siano. Mi capita che a volte qualche persona mi invii dei video sul mio cellulare, ai quali normalmente non accedo, eccetto quando sono incuriosito da una faccia strana che mi obbliga quasi ad ascoltarlo.

È quello che mi è capitato ieri, inciampando in un “**catastrofista**” che sta allarmando la popolazione senza dare una possibile soluzione al gravissimo problema che si prospetta a livello mondiale.

Si parla della terza guerra mondiale, con tanti focolai locali che si stanno allargando a dismisura. Non dico che abbia torto, tutti noi vediamo il rischio che stiamo correndo e che potrebbe sfociare in una **guerra nucleare**, che segnerebbe la fine del nostro pianeta!

È facile proclamare allarmismi, ma bisogna sempre dare anche possibili soluzioni affinché il peggio non avvenga! Anche se difficile da realizzare, **una speranza la vogliamo**, la esigiamo! Nessuno può portarci via la speranza della pace.

In guerra, quando due eserciti si affrontano per combattersi, il più forte e quindi il possibile vincente, è colui che ha più soldati, che è più armato ed è più motivato.

Il possibile perdente, dall'altra parte, cercherà alleati più forti, armi più potenti e motivazioni più valide per evitare in ogni modo di essere sconfitto.

Per cambiare l'esito della storia e per evitare di distruggersi a vicenda è necessario **chiedere un accordo, la guerra porta solo perdenti!** Il mio catastrofista di turno non ha tutti i torti, la guerra è una possibilità attuale e nessuno sarà escluso se si arriverà ad armi nucleari. Se si arriva ad una guerra mondiale **sarà troppo tardi**, poiché il perdente pur di non essere soppresso, utilizzerà il nucleare come ultima possibilità.

Tra le tante possibili soluzioni che emergeranno a cui io voglio crederci, noi con la Pneuma-Radionica proponiamo la nostra!

**Noi facciamo parte dell'esercito della pace**, che affronta l'esercito della distruzione del nostro pianeta. Vi invito quindi a seguire questa nostra proposta di possibile vittoria:

1°) Ci alleiamo con un esercito più potente, quello della Trinità Divina, composto da **Dio che rappresenta Padre, Figlio e Spirito Santo**. Non esiste esercito più forte di questo come alleato nel combattere per la pace!

2°) Ci muniamo di armi più potenti del nucleare, cioè le **Preghiere** che scaturiscono dalla nostra mente e dal nostro cuore!

3°) Dobbiamo farci forza con l'**Amore Incondizionato** che abbiamo per tutto e per tutti, compreso il nemico!

Questa proposta, che può sembrare un'indicazione religiosa, è in realtà un'azione **Pneuma-Radionica concreta**. Essa parte da un rilascio di frequenze mentali positive, cioè dalle **intenzioni dell'Operatore Radionico** che poi si concretizzano nella materia dell'Essere umano, cambiandola con frequenze espresse dalla mente umana.

Inoltre, per coloro che operano in Pneuma-Radionica con strumentazioni tecniche, non sarebbe da dimenticare il mettere una **nostra intenzione di richiesta d'aiuto** alla Trinità Divina, accompagnata da una **preghiera di ringraziamento** per averci ascoltato. Questa intenzione risulterà perpetua nel tempo e si annullerà solo quando la si volesse togliere.

**Lo strumento Radionico lavora sempre** anche quando la nostra mente si dimentica del pensiero espresso.

Per coloro che sono più esperti in Radionica, suggeriamo di registrare a livello vibrazionale uno dei tanti **esorcismi** pubblicati, poiché il nemico da combattere è pur sempre colui che vuole la morte e la distruzione del pianeta Terra.

Un caro saluto, la pace sia sempre con voi.



## **Lopez Mina**

DOTTORESSA IN MEDICINA NATURALE, ESPERTA IN ALIMENTAZIONE,  
RELATRICE IN EVENTI E COAUTRICE DI ALCUNI LIBRI.



# Sistema immunitario

---

## CONSIGLI PER SOSTENERE IL SISTEMA IMMUNITARIO

Tutti i contagi, le aggressioni e le infezioni sono fronteggiati e combattuti dal nostro sistema immunitario, il quale, se è efficiente, è legato ad un buon stile di vita che racchiude 3 condizioni fondamentali:

- **Serenità interiore:** equilibrio, tranquillità e riposo ristoratore sono alleati del sistema immunitario. All'opposto stress, rabbia e la paura ne sono nemiche.
- **Attività fisica:** l'attività fisica, soprattutto nel verde della natura, alza le difese immunitarie, meglio perfino dei medicinali.
- **Alimentazione adeguata**

### **Alimentazione adeguata**

Si raccomanda di impostare l'alimentazione su un'ampia varietà di cibi a base vegetale, integrale e il più possibile poco trasformati (WCRF 2018). Deve comprendere alimenti che appartengono ai seguenti gruppi alimentari:

## Verdura

Da assumere in quantità, di vari colori, di stagione, cruda (soprattutto), cotta e anche fermentata. Da non dimenticare per il ruolo sul sistema immunitario:

- **crucifere** o brassicacee (cavolfiori, broccoli, verza, rucola, ravanello, ecc.), da preparare circa 40 minuti prima che vengano cotte
- **verdure a foglia verde:** ricche di antiossidanti, minerali, alcalinizzanti
- **verdure fermentate** (crauti, ortaggi in salamoia): favoriscono la biodiversità del microbiota, alla base della salute dell'intestino e quindi dell'immunità.
- **funghi** (ad esempio i *Pleurotus Ostreatus*): ricchi di  $\beta$ -glucani
- **aglio:** ricco di alicina e di composti solforati, da utilizzare 10 minuti dopo averlo schiacciato

## Frutta

Di vari colori, secondo le stagioni, preferibilmente intera, per avere un buon apporto di fibra e vitamine.

Da segnalare i frutti di bosco, di cui fanno parte anche le more, sia di rovo che di gelso, particolarmente ricchi di vitamina C, antiossidanti e bioflavonoidi.

## Cereali

Utilizzare tutta la varietà di cereali, meglio se in chicchi:



- **cereali senza glutine:** riso, avena, miglio, mais, sorgo, grano saraceno, ecc.
- **cereali con glutine:** preferire le varietà antiche italiane di frumento come farro monococco, il Senatore Cappelli, ecc., certamente prive dei malefici glifosato e deossinivalenolo. Da preferire le farine integrali macinate a pietra e la pasta essiccata a bassa temperatura. Da segnalare la ricchezza in beta-glucani di avena e orzo. Evitare del tutto le farine 0 e 00.

## **Alimenti proteici**

Prediligere i legumi, i cibi animali sono concessi – ma non raccomandati – a condizione che provengano da quelli che hanno mangiato erba e che non lo si faccia più di due volte la settimana.

## **Semi oleaginosi e frutta secca**

Sono da mangiare assolutamente crudi quotidianamente i semi di lino o le noci per la loro ricchezza in grassi essenziali Omega 3 e quelli ricchi di Omega 6 (girasole, canapa, ecc.).

## **Grassi salutari e non**

Usare quotidianamente l'olio extravergine di oliva, in particolare prediligere quello di varietà "Coratina", in quanto ricchissimo di polifenoli.

Evitare rigorosamente tutti gli oli di semi (è praticamente impossibile trovarne uno veramente ottenuto a basse temperature) e tutti gli altri cibi che li contengono (biscotti, merendine e altri prodotti da forno, gelati, maionese, sottoli, ecc.).

## **Zuccheri semplici**

Evitare tutte le bevande e i cibi contenenti zuccheri e dolcificanti (compresa la stevia). Dolcificare con la linfa di fiori di cocco, lo zucchero di agave o con la frutta essiccata (uvetta, fichi, datteri, ecc.).

## **Caratteristiche generali dei cibi**

Scegliere cibo naturale, semplice, poco trasformato, il più prossimo possibile a come ci viene offerto dalla natura.

## **Cibi ricchi di Betaglucani**

Non dimenticare l'inserimento regolare di cibi ricchi di beta-glucani come orzo, avena, e funghi: stimolano l'immunità e hanno azione antivirale

## **Vitamina C**

Utilissime le buone fonti di vitamina C naturale contenuta nei frutti di bosco, nelle more, nei kiwi, nei peperoni crudi, negli agrumi, nella frutta in genere.

## **Nutrienti critici**

Porre un'attenzione particolare agli apporti di alcuni nutrienti definiti critici per la loro importanza e per il fatto che gli apporti con l'alimentazione non sono sempre ottimali:

- **vitamina D:** l'apporto è assicurato in estate da una buona esposizione solare e in inverno dall'uso di un integratore. La vitamina D aiuta a difendere l'organismo dalle infezioni.
- **omega 3:** assicurare giornalmente il corretto apporto di acidi grassi polinsaturi di tipo omega 3 attraverso l'assunzione 1 cucchiaino di semi di lino polverizzati al momento dell'uso
- **omega 6:** assicurare giornalmente il corretto apporto di acidi grassi polinsaturi di tipo omega 6 attraverso l'assunzione 2 cucchiaini di semi di girasole "crudi"
- **vitamina B12:** deve essere assunta da chi utilizza ridotte quantità di cibi animali
- **iodio:** presente soprattutto nelle alghe marine
- **ferro:** presente nei pomodori essiccati al sole (13 volte e mezzo di quello contenuto negli spinaci), in tutti i vegetali ricchi di clorofilla, nei semi di girasole. Il suo assorbimento è favorito dal succo di limone ed ostacolato da caffè e tè
- **zinco:** presente in particolare nei semi oleaginosi

## **Intestino e immunità**

Come hanno dimostrato la Dott.ssa Catherine Kousmine e il Dott. Denis Burkitt, alla base di un sistema immunitario efficiente c'è un intestino che funziona bene, con evacuazioni giornaliere regolari.

## **Come mantenere un intestino in buona salute?**

Assumere quotidianamente:

- **ALIMENTI RICCHI DI FIBRA.** Nella dieta devono essere presenti cibi ricchi di fibre (cioè verdure, cereali integrali, legumi, frutta, frutta secca) e all'opposto evitati i cibi raffinati.
- **CIBI FERMENTATI.** Sono i vegetali fermentati in salamoia (come i crauti o altri ortaggi), il kefir di acqua, lo yoghurt, ecc.).

## **Come valutare se l'intestino funziona bene?**

Occorrerebbe semplicemente verificare se:

- l'evacuazione è quotidiana e non è maleodorante
- le feci galleggiano e sono compatte

Se la funzionalità dell'intestino non è buona occorrerà riesaminare l'alimentazione e introdurre un po' alla volta i cibi prebiotici, quelli ricchi cioè di fibre solubili (come i betaglucani) e insolubili.

## **Una ricetta DOC**

Un'ottima preparazione utilissima sia per bambini e adulti, che fornisce vitamine, minerali, coenzimi e altri nutrienti che attivano il metabolismo e il sistema immunitario è la Crema Budwig, una delle colonne portanti consigliata nel Metodo Kousmine.

## La crema Budwig

Si prepara amalgamando o frullando i seguenti componenti (dose per 1 persona):

### La crema Budwig

(una versione)

#### Ingredienti per una porzione

- Latte vegetale q.b. (meglio quello di mandorla appena fatto)
- 1 cucchiaino raso di semi di girasole appena macinati
- 1 cucchiaino raso di semi oleosi crudi appena macinati, a rotazione: sesamo, noce, nocciole, mandorle, zucca, annacardi, ecc.)
- 1 cucchiaino di semi di lino
- 1 cucchiaino colmo di cereali integrali crudi, a rotazione: riso, grano saraceno, avena, miglio, orzo beta, quinoa, amaranto
- 1 banana matura
- 1 cucchiaino di frutta essicata (uvetta, albicocche, mele, ciliegie, fichi, ecc.)
- frutta fresca di stagione, da variare continuamente (circa gr 100)
- succo di 1/2 limone
- cannella q.b.

#### Preparazione

Macinare in un macinacaffè il cereale, i semi di lino e quelli di girasole e versarli in un frullatore dove c'è già il latte vegetale con il succo del limone.

Versate tutto il resto, possibilmente macinando non troppo il tutto, per far sì che ci sia un minimo di masticazione.

*Mina Lopez*

# Libera Università della Creazione

---

PROMOSSA DAL  
Centro di Ricerca Bioenergetica G. Lakhovsky

## Facoltà d'Ingegneria Radionica

Già da tempo s'avvertiva la necessità di creare una sorta d' "**Istituzione Radionica**", anche se non è riconosciuta a livello ufficiale, volta a difendere una cultura a livello vibrazionale che tuteli la salute dell'uomo attraverso la Natura.

La Radionica sta ottenendo sempre maggior interesse a livello professionale, tant'è che molti Operatori Radionici ufficialmente riconosciuti a livello europeo (non ancora in Italia) la utilizzano per ripristinare la salute delle persone, affiancando la medicina ufficiale.

Per tale motivo è stata istituita, presso il nostro Centro di Ricerca, la "**Libera Università con Facoltà di Ingegneria Radionica**" della durata di tre anni.

Coloro che hanno partecipato ad un percorso base di Radiestesia, avranno dunque la possibilità di proseguire lo studio della Radionica. Gli **iscritti** seguiranno le lezioni su dispense





inviare loro, tramite e-mail. Gli elaborati dei loro studi saranno restituiti, sempre via e-mail, all'Università per la valutazione di merito.

Lo **scopo** perseguito è quello di formare "Ingegneri" con elevata qualificazione in ambito Radionico, capaci di intervenire efficacemente nel settore salutistico - vibrazionale - olistico, cioè tenendo conto di

**"Corpo - Mente - Spirito".**

Non ci saranno nè allievi nè docenti, solo amici, poichè tutti parteciperanno alla ricerca con lo scopo di donare un aiuto reciproco all'interno del gruppo, con senso di altruismo.

Fra i componenti di questa Istituzione deve prevalere un senso fraterno d'Amore reciproco e non di competizione, questo per permettere che le **conoscenze di ciascuno siano messe a disposizione di tutti**, con l'obiettivo di realizzare il progetto comune, che consiste nella comprensione e divulgazione della nuova **Pneuma-Radionica**.

**I "docenti" aderiscono per imparare e gli "studenti" partecipano per insegnare.**

Non è un errore di trascrizione è proprio così! Ognuno dà secondo le proprie risorse.

Trattandosi d'una iniziativa senza scopo di lucro, si sostiene con le offerte dei partecipanti per fare fronte alle spese di ricerca.

Si è costituita anche una sorta di **"Banca del Tempo"**, per compensare tempi e servizi prestati dagli aderenti all'istituzione Universitaria.



# Bacheca

LA RICCHEZZA NELLA CONDIVISIONE



**MERCATINO DELL'USATO**

Vendo un Chakra Memory usato, in buono stato, comprensivo della sua scatola originale e di libretto di istruzioni.

Rita 3319407867



## TESTIMONIANZA

---

**23 gennaio 2024**

La nostra carissima amica K. ci ha tradotto dal polacco un messaggio di una sua amica A., dopo aver seguito i nostri consigli, scaturirà dopo aver eseguito un'analisi Radiestesica sulle cause geopatiche.

Buongiorno Gianfranco questa è la notizia da A. che ha spostato il suo letto e scrivere un giorno dopo:

“K., ho dormito meravigliosamente. Mi sono svegliata prima della sveglia, riposata, rilassata e piacevolmente sorpresa perchè ho fatto un bellissimo sogno.

Da tempo non ricordavo nessun sogno perchè il sonno era superficiale, interrotto e ansioso.

Il dolore mi svegliava e al mattino era difficile alzarmi.

Oggi non fa male nulla!!”

Lei chiede se potete sciegliere per lei una collana Lakhovsky e, forse, anche una cintura per incrementare la forza, come descritto da Lakhovsky nel suo libro.

Per malattie gravi, Lakhovsky consigliava di aggiungere la cintura.

Lei anche chiede di provare a mettere il suo nome foto in uno strumento radionico, se fosse possibile.

## TESTIMONIANZA

---

**15 marzo 2024**

Buona sera. Vorrei fornire la mia testimonianza a riguardo del mio herpes zoster sparito. Da almeno 6 anni ho iniziato ad avere delle manifestazioni erpetiche sempre più frequenti nello stesso dermatomero. La situazione si verificava una volta al mese ma nell'ultimo anno si era intensificata la frequenza : ne finiva uno e ne compariva subito un altro a ciclo continuo. Ho preso molti integratori, ho provato diverse strade ma con il Centro lakhovsky ho risolto il problema e non mi sembra vero. Evidentemente queste frequenze funzionano sia per Epstein Barr che per Zoster o fuoco di Sant'Antonio che dir si voglia (i dottori lo chiamano in diversi modi). Sono felicissima e non mi è più comparso!!! Non mi sembra possibile. Eccezionale!

Grazie mille F. C.

## TESTIMONIANZA

---

**16 aprile 2024**

Buonasera,  
sono R. L. Con questa mia e-mail voglio dare la mia testimonianza dopo l'utilizzo di appena 6 mesi di OLOM - l'oscillatore di Lakhovsky.

Da parecchi mesi, prima di utilizzarlo, soffrivo di un'inflammatione cronica all'anca destra che ormai mi rendeva dolorosissimo salire e scendere le scale. Questo dolore non mi permetteva neanche di frequentare attività sportiva e di conseguenza c'è stato un notevole aumento di peso.

Da qualche anno, inoltre, in fase di deglutizione accusavo una presenza alla gola che i medici non riuscivano né a trovare né a identificare.

Oggi, dopo 6 mesi di utilizzo del dispositivo OLOM del centro Lakhovsky di Rimini, il dolore all'anca è totalmente sparito senza aver fatto uso di farmaci, tant'è che ho potuto riprendere l'attività sportiva e mi sto rimettendo in forma, e anche la presenza alla gola è praticamente scomparsa.

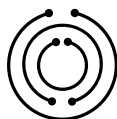
Ringrazio con tutto il cuore Gianfranco Galvani che con il suo meraviglioso oscillatore mi ha permesso di stare meglio.

Ho tutte le intenzioni di continuare ad utilizzarlo a vita, perché mi ha fatto rinascere. Grazie

Un caro abbraccio R.L.



Con la Pneuma - Radionica  
si può proclamare:  
Io ti curo - Dio ti guarisce!



**Centro di Ricerca Bioenergetica  
Georges Lakhovsky di Rimini**

[www.centrolakhovsky.com](http://www.centrolakhovsky.com) | [info@centrolakhovsky.com](mailto:info@centrolakhovsky.com)